
สรุปผลการปฏิบัติตามมาตรการติดตามตรวจสอบคุณภาพสิ่งแวดล้อม

บทที่ 3

ผลการปฏิบัติตามมาตรการติดตามตรวจสอบคุณภาพสิ่งแวดล้อม

3.1 บทนำ

การติดตามตรวจสอบคุณภาพสิ่งแวดล้อม โครงการอาคารอยู่อาศัยรวม อมารี เรสซิเดนซ์ ภูเก็ต ของบริษัท อมารี เอ็มเพท ภูเก็ต จำกัด ได้ดำเนินการตามมาตรการติดตามตรวจสอบคุณภาพสิ่งแวดล้อมที่กำหนดไว้ในรายงานผลกระทบสิ่งแวดล้อมเบื้องต้น ตามหนังสือแจ้งผลการพิจารณารายงานที่ ภก 0013.2/8971 ลงวันที่ 12 มิถุนายน 2555 (เอกสารแนบที่ 1) ทั้งนี้ บริษัท อมารี เอ็มเพท ภูเก็ต จำกัด ได้มอบหมายให้บริษัท ภูเก็ต เอ็นไวรอนเมนทอล เซอร์วิส จำกัด เป็นผู้ดำเนินการติดตามตรวจสอบคุณภาพสิ่งแวดล้อมของ โดยมีรายละเอียดดังนี้

3.2 ขอบเขตการดำเนินการ

3.2.1 แผนการติดตามตรวจสอบคุณภาพสิ่งแวดล้อม

การติดตามตรวจสอบคุณภาพสิ่งแวดล้อม โครงการอาคารอยู่อาศัยรวม อมารี เรสซิเดนซ์ ภูเก็ต ของบริษัท อมารี เอ็มเพท ภูเก็ต จำกัด ได้วางแผนขอบเขตการดำเนินการติดตามตรวจสอบตามที่กำหนดไว้ในรายงานผลกระทบสิ่งแวดล้อมเบื้องต้น ซึ่งได้รับความเห็นชอบแล้ว โดยรายละเอียดของแผนการติดตามตรวจสอบคุณภาพสิ่งแวดล้อมแสดงดังตารางที่ 3.2.1-1

3.2.2 พารามิเตอร์และวิธีการตรวจวิเคราะห์

วิธีการตรวจวิเคราะห์คุณภาพสิ่งแวดล้อมในพารามิเตอร์ต่างๆ จะอ้างอิงตามวิธีการมาตรฐานที่ได้รับการยอมรับจากหน่วยงานต่างๆ เช่น กรมโรงงานอุตสาหกรรม เป็นต้น โดยมีรายละเอียดของพารามิเตอร์และวิธีการตรวจวิเคราะห์ดังตารางที่ 3.2.2-1

**ตารางที่ 3.2.1-1 ขอบเขต และแผนการติดตามตรวจสอบคุณภาพสิ่งแวดล้อม โครงการอาคารอยู่อาศัยรวม
อมารี เรสซิเดนซ์ ภูเก็ต ของบริษัท อมารี เอ็มเพท ภูเก็ต จำกัด ช่วงดำเนินการ
ประจำปี 2565**

มาตรการติดตามตรวจสอบ คุณภาพสิ่งแวดล้อม	พารามิเตอร์ที่ทำการ ตรวจวัด	ความถี่	ช่วงเวลาทำการตรวจวัด											
			ม.ค. 65	ก.พ. 65	มี.ค. 65	เม.ย. 65	พ.ค. 65	มิ.ย. 65	ก.ค. 65	ส.ค. 65	ก.ย. 65	ต.ค. 65	พ.ย. 65	ธ.ค. 65
1.การเกิดแผ่นดินไหว - บริเวณที่ติดตั้งแผนที่หินภัย	- สภาพการใช้งาน	ทุก 1 ปี ตลอด ระยะเวลาดำเนินการ	✓	✓	✓	✓	✓	✓	✓	✓	✓	✓	✓	✓
	- ภายในโครงการ	ทุก 1 ปี ตลอด ระยะเวลาดำเนินการ	✓	✓	✓	✓	✓	✓	✓	✓	✓	✓	✓	✓
2.การคมนาคมขนส่ง - บริเวณทางเข้า-ออกโครงการ	- การอำนวยความสะดวก	ทุกวันตลอดระยะเวลา ดำเนินการ	✓	✓	✓	✓	✓	✓	✓	✓	✓	✓	✓	✓
	- บริเวณทางเข้า-ออกถนน สาธารณะและไหล่ทาง		✓	✓	✓	✓	✓	✓	✓	✓	✓	✓	✓	✓
3.การใช้น้ำ - เส้นท่อน้ำใช้	- ตรวจสอบการรั่วไหลของ น้ำประปาในเส้นท่อ	ทุกเดือน ตลอด ระยะเวลาดำเนินการ	✓	✓	✓	✓	✓	✓	✓	✓	✓	✓	✓	✓
4.การระบายน้ำ - ท่อระบายน้ำของโครงการ	- การแตกหรือการรั่วซึม ของท่อ	ทุก 6 เดือนตลอด ระยะเวลาดำเนินการ	✓	✓	✓	✓	✓	✓	✓	✓	✓	✓	✓	✓
	- อัตราการสูบน้ำ		✓	✓	✓	✓	✓	✓	✓	✓	✓	✓	✓	✓
5.การจัดการน้ำเสีย - ระบบบำบัดน้ำเสีย	- ตรวจสอบและจดบันทึก การทำงานของระบบ บำบัดน้ำเสียของโครงการ	ทุก 6 เดือนตลอด ระยะเวลาดำเนินการ	✓	✓	✓	✓	✓	✓	✓	✓	✓	✓	✓	✓
- ตรวจวัดน้ำทิ้งที่ผ่านการ บำบัด	- ความเป็นกรดด่าง - บีโอดี - ปริมาณสารแขวนลอย - ชัลไฟด์ - ปริมาณสารละลาย - ปริมาณตะกอนหนัก - น้ำมันและไขมัน - ทีเคเอ็น - โคลิฟอร์ม แบคทีเรีย ทั้งหมด	ทุกเดือน ตลอด ระยะเวลาดำเนินการ	✓	✓	✓	✓	✓	✓	✓	✓	✓	✓	✓	✓

รายงานผลการปฏิบัติตามมาตรการป้องกันและแก้ไขผลกระทบสิ่งแวดล้อม และมาตรการติดตามตรวจสอบคุณภาพสิ่งแวดล้อม
โครงการอาคารอยู่อาศัยรวม อมารี เรสซิเดนซ์ ภูเก็ต ของบริษัท อมารี เอ็มเพท ภูเก็ต จำกัด
ระหว่างเดือนมกราคม-มิถุนายน 2565 (ระยะดำเนินการ)

ตารางที่ 3.2.1-1 (ต่อ)

มาตรการติดตามตรวจสอบ คุณภาพสิ่งแวดล้อม	พารามิเตอร์ที่ทำการ ตรวจวัด	ความถี่	ช่วงเวลาทำการตรวจวัด											
			ม.ค. 65	ก.พ. 65	มี.ค. 65	เม.ย. 65	พ.ค. 65	มิ.ย. 65	ก.ค. 65	ส.ค. 65	ก.ย. 65	ต.ค. 65	พ.ย. 65	ธ.ค. 65
6.การจัดการมูลฝอย - ที่พักขยะรวม	- สภาพของถังขยะ	ทุกเดือน ตลอด ระยะเวลาดำเนินการ	✓	✓	✓	✓	✓	✓	✓	✓	✓	✓	✓	✓
	- ปริมาณมูลฝอยตกค้าง	ทุกสัปดาห์ ตลอด ระยะเวลาดำเนินการ	✓	✓	✓	✓	✓	✓	✓	✓	✓	✓	✓	✓
7.อาชีวอนามัยและความ ปลอดภัย - ระบบกล้องวงจรปิด	- ตรวจสอบประสิทธิภาพใน การทำงานของระบบกล้อง วงจรปิดทุกจุดที่มีการ ติดตั้งภายในโครงการ	ทุก 6 เดือน ตลอด ระยะเวลาดำเนินการ	✓	✓	✓	✓	✓	✓	✓	✓	✓	✓	✓	✓
8.สุขภาพ - บริเวณอาคารห้องพักขยะ - บริเวณอาคารห้องพัก	- บันทึกการตรวจสอบถัง ขยะ และอาคารห้องพัก ขยะให้อยู่ในสภาพดีพร้อม ใช้งาน	ทุกเดือน ตลอด ระยะเวลาดำเนินการ	✓	✓	✓	✓	✓	✓	✓	✓	✓	✓	✓	✓
	- ตรวจสอบและทำลาย แหล่งเพาะพันธุ์ลูกน้ำ ยุงลาย	ทุกเดือน ตลอด ระยะเวลาดำเนินการ	✓	✓	✓	✓	✓	✓	✓	✓	✓	✓	✓	✓
9.การป้องกันอัคคีภัย - บริเวณที่ติดตั้งอุปกรณ์ ป้องกันอัคคีภัย และสัญญาณ แจ้งเหตุเพลิงไหม้	- สภาพการใช้งานของ อุปกรณ์	ทุก 6 เดือน ตลอด ระยะเวลาดำเนินการ หรือตามคำแนะนำ ของผู้ผลิต	✓	✓	✓	✓	✓	✓	✓	✓	✓	✓	✓	✓

ตารางที่ 3.2.2-1 พารามิเตอร์และวิธีการตรวจวิเคราะห์คุณภาพสิ่งแวดล้อม

พารามิเตอร์	วิธีการเก็บตัวอย่าง	วิธีการวิเคราะห์
1. คุณภาพน้ำทิ้ง - ความเป็นกรดต่าง - บีโอดี - ปริมาณสารแขวนลอย - ชัลไฟด์ - ปริมาณสารละลายทั้งหมด - ปริมาณตะกอนหนัก - น้ำมันและไขมัน - ทีเคเอ็น - โคลิฟอร์มแบคทีเรียทั้งหมด	- Grab Sampling - Grab Sampling - Grab Sampling - Grab Sampling - Grab Sampling - Grab Sampling - Grab Sampling - Grab Sampling	- Electrometric Method - 5-Day BOD Test/Azide Modification Method - Dried at 103-105 °C - Iodometric - Dried at 103-105 °C - Volumetric - Partition-Gravimetric - Macro-Kjeldahl - MPN Test

3.3 มาตรฐานที่ใช้เปรียบเทียบ

มาตรฐานที่ใช้เปรียบเทียบผลการตรวจวัดคุณภาพสิ่งแวดล้อม โครงการอาคารอยู่อาศัยรวม อมารี เรสซิเดนซ์ ภูเก็ต ของบริษัท อมารี เอ็มเพท ภูเก็ต จำกัด จะอ้างอิงกับมาตรฐานคุณภาพสิ่งแวดล้อมของประเทศไทย ที่ได้รับการยอมรับดังต่อไปนี้

1) คุณภาพน้ำ

- ประกาศกระทรวงทรัพยากรธรรมชาติและสิ่งแวดล้อม เรื่อง กำหนดมาตรฐานควบคุมการระบายน้ำทิ้งจากอาคารบางประเภทและบางขนาด พ.ศ.2548

3.4 ผลการติดตามตรวจสอบคุณภาพสิ่งแวดล้อม

ผลการติดตามตรวจสอบคุณภาพสิ่งแวดล้อม โครงการอาคารอยู่อาศัยรวม อมารี เรสซิเดนซ์ ภูเก็ต ของบริษัท อมารี เอ็มเพท ภูเก็ต จำกัด ระหว่างเดือนมกราคม-มิถุนายน 2565 มีรายละเอียดดังต่อไปนี้

3.4.1 การเกิดแผ่นดินไหว

มาตรการกำหนดให้สภาพการใช้งานบริเวณที่ติดตั้งแผนที่นี้ภัย ทุก 1 ปี ตลอดระยะเวลาดำเนินการ

มาตรการกำหนดให้ตรวจสอบการซ่อมแซมอพยพเพื่อความปลอดภัยของผู้ที่พักอาศัยและพนักงานในโครงการ ภายในโครงการ ทุก 1 ปี ตลอดระยะเวลาดำเนินการ

โครงการดำเนินการจัดทำแผนที่หนีภัยโดยพิจารณาซ่อมแซมร่วมกับแผนที่หนีไฟที่ทางโครงการได้ดำเนินการติดตั้งเรียบร้อยแล้ว

ในปี 2562 โรงแรมได้จัดส่งบุคลากรเข้าร่วมฝึกซ้อมการป้องกันและบรรเทาสาธารณภัยแบบบูรณาการล่าสุดเมื่อปี พ.ศ.2562 กับเทศบาลเมืองป่าตอง ซึ่งเป็นสถานการณ์กรณีเกิดคลื่นยักษ์สึนามิ ระดับ 4 เมื่อวันที่ 25 มิถุนายน 2562 ทั้งนี้ บุคลากรที่ส่งเข้าร่วมการฝึกซ้อมจะทำการเผยแพร่ความรู้แก่พนักงานในโครงการในวาระประชุมต่างๆ ของโรงแรม

3.4.2 การคมนาคมขนส่ง

มาตรการกำหนดให้ตรวจสอบการอำนวยความสะดวกในการเข้า-ออกโครงการ บริเวณทางเข้า-ออกโครงการ ทุกวันตลอดระยะเวลาดำเนินการ และให้มีการกำหนดห้ามจอดบริเวณทางเข้า-ออก บนถนนสาธารณะและไหล่ทาง บริเวณทางเข้า-ออกบนถนนสาธารณะและไหล่ทาง ทุกวัน

โครงการจัดให้มีเจ้าหน้าที่รักษาความปลอดภัยคอยควบคุมดูแลและตรวจรถเข้า-ออกเป็นกะตลอด 24 ชั่วโมง (ภาพถ่ายที่ 2.2-4 เจ้าหน้าที่รักษาความปลอดภัยของโครงการ)

บริเวณทางเข้าออกของโครงการมีเครื่องหมายจราจรห้ามหยุดรถ (แถบสีแดงสลักขาว) บนสันขอบทางถนนสาธารณะ และบริเวณไหล่ทางหน้าโครงการ (ภาพถ่ายที่ 2.2-7 ป้ายโครงการ)

3.4.3 การใช้น้ำ

มาตรการกำหนดให้ตรวจสอบการรั่วไหลของน้ำประปาในเส้นท่อน้ำใช้ ทุกเดือน

โครงการจัดเจ้าหน้าที่คอยตรวจสอบการชำรุดของระบบจ่ายน้ำ โดยมีฝ่ายช่างเป็นผู้รับผิดชอบทำการจด log sheet เพื่อตรวจสอบมอเตอร์และปั้มน้ำเป็นประจำทุกเดือน (เอกสารแนบ 3 Preventive maintenance มอเตอร์และปั้มน้ำ)

3.4.4 การระบายน้ำ

มาตรการกำหนดให้ตรวจสอบการแตกหรือการรั่วซึมของท่อระบายน้ำของโครงการ และตรวจสอบอัตราการใช้งานเครื่องสูบน้ำ ทุก 6 เดือน ตลอดระยะเวลาดำเนินการ

โครงการจัดให้มีเจ้าหน้าที่ฝ่ายช่างโครงการคอยตรวจสอบดูแลระบบรวบรวมระบายน้ำเป็นประจำ โดยเฉพาะช่วงเวลาฝนตก ซึ่งมีมาตรการจัดการเพื่อป้องกันน้ำระบายไม่ทัน

โครงการไม่ได้ติดตั้งเครื่องสูบน้ำเพื่อสูบน้ำฝนที่ระบายจากโครงการ อย่างไรก็ตาม จากการดำเนินงานโครงการที่ผ่านมายังไม่เกิดภาวะน้ำท่วมขังในช่วงฝนตกรอบโครงการ

3.4.5 คุณภาพน้ำทิ้ง

มาตรการกำหนดให้ตรวจสอบและจดบันทึกการทำงานของระบบบำบัดน้ำเสียของโครงการ ทุก 6 เดือน ตลอดระยะเวลาดำเนินการ

มาตรการกำหนดให้มีการตรวจวัดคุณภาพน้ำทิ้งจากน้ำทิ้งที่ผ่านการบำบัด โดยตรวจวัดความเป็นกรดด่าง บีโอดี ปริมาณสารแขวนลอย ชัลไฟด์ ปริมาณสารละลายทั้งหมด ปริมาณตะกอนหนัก น้ำมันและไขมัน ทีเคเอ็น และโคลิฟอร์มแบคทีเรียทั้งหมด ทุกเดือน ตลอดระยะเวลาดำเนินการ

โครงการจัดให้มีเจ้าหน้าที่ฝ่ายช่างโครงการทำหน้าที่ดูแลระบบบำบัดน้ำเสียเพื่อให้มีประสิทธิภาพ โดยตรวจสอบการทำงานของปั๊มเติมอากาศเป็นประจำทุกเดือน

โครงการได้ว่าจ้างบริษัท เช่าเหิรไทยคอนซัลติ้ง จำกัด เข้าดำเนินการตรวจวัดคุณภาพน้ำทิ้งจากบ่อน้ำทิ้ง ภาพถ่ายการตรวจวัดคุณภาพน้ำทิ้งจากบ่อตรวจสอบคุณภาพน้ำ แสดงดังภาพถ่ายที่ 3.4.5-1



ภาพถ่ายที่ 3.4.5-1 การตรวจวัดคุณภาพน้ำทิ้งจากบ่อพักน้ำทิ้ง

ผลการตรวจวัดคุณภาพน้ำทิ้งจากบ่อน้ำทิ้ง ระหว่างเดือนมกราคม-มิถุนายน 2565 แสดงได้ดังตารางที่ 3.4.5-1

เมื่อนำผลการตรวจวัดคุณภาพน้ำทิ้งจากบ่อน้ำทิ้งที่ผ่านการบำบัด มาเปรียบเทียบกับค่ามาตรฐานคุณภาพน้ำทิ้งจากอาคารประเภท ค ตามประกาศกระทรวงทรัพยากรธรรมชาติและสิ่งแวดล้อม เรื่อง กำหนดมาตรฐานควบคุมการระบายน้ำทิ้งจากอาคารบางประเภทและบางขนาด พ.ศ.2548 พบว่า คุณภาพน้ำทิ้งมีค่าอยู่ในเกณฑ์มาตรฐานที่กำหนดไว้ทั้งหมด

ตารางที่ 3.4.5-1 ผลการตรวจวัดคุณภาพน้ำทิ้งจากบ่อน้ำทิ้ง
ระหว่างเดือนมกราคม-มิถุนายน 2565

วันที่ทำการ ตรวจวัด	ผลการวิเคราะห์คุณภาพน้ำทิ้ง								
	ความเป็น กรดต่าง	บีโอดี (mg/l)	ปริมาณสาร แขวนลอย (mg/l)	ซัลไฟด์ (mg/l)	ปริมาณ สารละลาย ทั้งหมด (mg/l)	ปริมาณ ตะกอน หนัก (mg/l)	น้ำมันและ ไขมัน (mg/l)	ทีเคเอ็น (mg/l)	โคลิฟอร์ม แบคทีเรีย ทั้งหมด (MPN/100 ml)
17 มกราคม	7.36	35.0	39.0	<0.50	318	0.8	15.0	16.24	240
7 กุมภาพันธ์	7.07	4.0	20.0	ND	331	ND	ND	1.05	35,000
8 มีนาคม	6.99	6.8	19.0	ND	426	ND	ND	2.03	35,000
4 เมษายน	7.36	0.8	9.0	ND	424	ND	ND	6.30	24,000
5 พฤษภาคม	7.13	4.0	21.0	ND	388	ND	ND	6.31	920,000
6 มิถุนายน	7.23	3.0	5.0	<0.50	590	ND	ND	0.56	170,000
ค่าต่ำสุด	6.99	0.8	5.0	ND	318	ND	ND	0.56	240
ค่าสูงสุด	7.36	35	39.0	ND	590	0.8	15	16.24	920,000
มาตรฐาน ^{1/}	5.0-9.0	≤40	≤50	≤3.0	≤500*	≤0.5	≤20	≤40	-

หมายเหตุ : ^{1/} มาตรฐานคุณภาพน้ำทิ้งจากอาคารประเภท ค ตามประกาศกระทรวงทรัพยากรธรรมชาติและสิ่งแวดล้อม
เรื่อง กำหนดมาตรฐานควบคุมการระบายน้ำทิ้งจากอาคารบางประเภทและบางขนาด พ.ศ.2548
* ต้องมีค่าที่เพิ่มขึ้นจากปริมาณสารละลายในน้ำใช้ตามปกติ ไม่เกิน 500 มิลลิกรัมต่อลิตร
(*) ค่าในวงเล็บ หมายถึง ค่าปริมาณสารละลายทั้งหมดในน้ำใช้ของโครงการแต่ละเดือน
ND = Not Detected (ตรวจวัดไม่พบโดยวิธีทางห้องปฏิบัติการ)
น้ำมันและไขมัน ND < 1.4 มิลลิกรัมต่อลิตร ทีเคเอ็น ND < 1.00 มิลลิกรัมต่อลิตร
ซัลไฟด์ ND < 1.40 มิลลิกรัมต่อลิตร

บริษัทผู้ตรวจวัด บริษัท เข้าเทิร์นไทยคอนซัลติ้ง จำกัด

ชื่อผู้วิเคราะห์ นางสาวศิริรัตน์ นิเทศนพกุล

ทะเบียนเลขที่ ว-176-จ-5031

ชื่อผู้ควบคุม นางเพ็ญนภา จันทรพิชญ

ทะเบียนเลขที่ ว-176-ค-5027

บริษัทผู้วิเคราะห์ บริษัท เข้าเทิร์นไทยคอนซัลติ้ง จำกัด

โทร. 076-617-668-9

รายงานผลการปฏิบัติตามมาตรการป้องกันและแก้ไขผลกระทบสิ่งแวดล้อม และมาตรการติดตามตรวจสอบคุณภาพสิ่งแวดล้อม
โครงการอาคารอยู่อาศัยรวม อมารี เรสซิเดนซ์ ภูเก็ต ของบริษัท อมารี เอ็มเพท ภูเก็ต จำกัด
ระหว่างเดือนมกราคม-มิถุนายน 2565 (ระยะดำเนินการ)

เมื่อนำผลการตรวจวัดคุณภาพน้ำทิ้ง ย้อนหลังระหว่างปี 2564-2565 มาเปรียบเทียบกับค่ามาตรฐานคุณภาพน้ำทิ้งจากอาคารประเภท ค ตามประกาศกระทรวงทรัพยากรธรรมชาติและสิ่งแวดล้อม เรื่อง กำหนดมาตรฐานควบคุมการระบายน้ำทิ้งจากอาคารบางประเภทและบางขนาด พ.ศ.2548 พบว่า คุณภาพน้ำทิ้งส่วนใหญ่มีค่าตามเกณฑ์มาตรฐานที่กำหนด ผลการตรวจวัดแสดงได้ดังตารางที่ 3.4.5-2 และรูปที่ 3.4.5-1

**ตารางที่ 3.4.5-2 ผลการตรวจวัดคุณภาพน้ำทิ้งจากบ่อน้ำทิ้ง
ระหว่างปี 2564-2565**

วันที่ทำการตรวจวัด	ผลการวิเคราะห์คุณภาพน้ำทิ้ง								
	ความเป็นกรดต่าง	บีโอดี (mg/l)	ปริมาณสารแขวนลอย (mg/l)	ซัลไฟด์ (mg/l)	ปริมาณสารละลายทั้งหมด (mg/l)	ปริมาณตะกอนหนัก (mg/l)	น้ำมันและไขมัน (mg/l)	ทีเคเอ็น (mg/l)	โคลิฟอร์มแบคทีเรียทั้งหมด (MPN/100 ml)
2564									
28 ตุลาคม	7.25	0.7	6.0	0.92	298	ND	ND	ND	<1.8
8 พฤศจิกายน	7.04	1.0	8.0	<0.53	384	ND	ND	ND	1,400
15 ธันวาคม	7.58	52.0	52.0	ND	396	ND	7.0	21.00	33
2565									
17 มกราคม	7.36	35.0	39.0	<0.50	318	0.8	15.0	16.24	240
7 กุมภาพันธ์	7.07	4.0	20.0	ND	331	ND	ND	1.05	35,000
8 มีนาคม	6.99	6.8	19.0	ND	426	ND	ND	2.03	35,000
4 เมษายน	7.36	0.8	9.0	ND	424	ND	ND	6.30	24,000
5 พฤษภาคม	7.13	4.0	21.0	ND	388	ND	ND	6.31	920,000
6 มิถุนายน	7.23	3.0	5.0	<0.50	590	ND	ND	0.56	170,000
มาตรฐาน ¹⁾	5.0-9.0	≤40	≤50	≤3.0	≤500*	≤0.5	≤20	≤40	-

หมายเหตุ : ¹⁾ มาตรฐานคุณภาพน้ำทิ้งจากอาคารประเภท ค ตามประกาศกระทรวงทรัพยากรธรรมชาติและสิ่งแวดล้อม เรื่อง กำหนดมาตรฐานควบคุมการระบายน้ำทิ้งจากอาคารบางประเภทและบางขนาด พ.ศ.2548

* ต้องมีค่าที่เพิ่มขึ้นจากปริมาณสารละลายในน้ำใช้ตามปกติ ไม่เกิน 500 มิลลิกรัมต่อลิตร

(*) ค่าในวงเล็บ หมายถึง ค่าปริมาณสารละลายทั้งหมดในน้ำใช้ของโครงการแต่ละเดือน

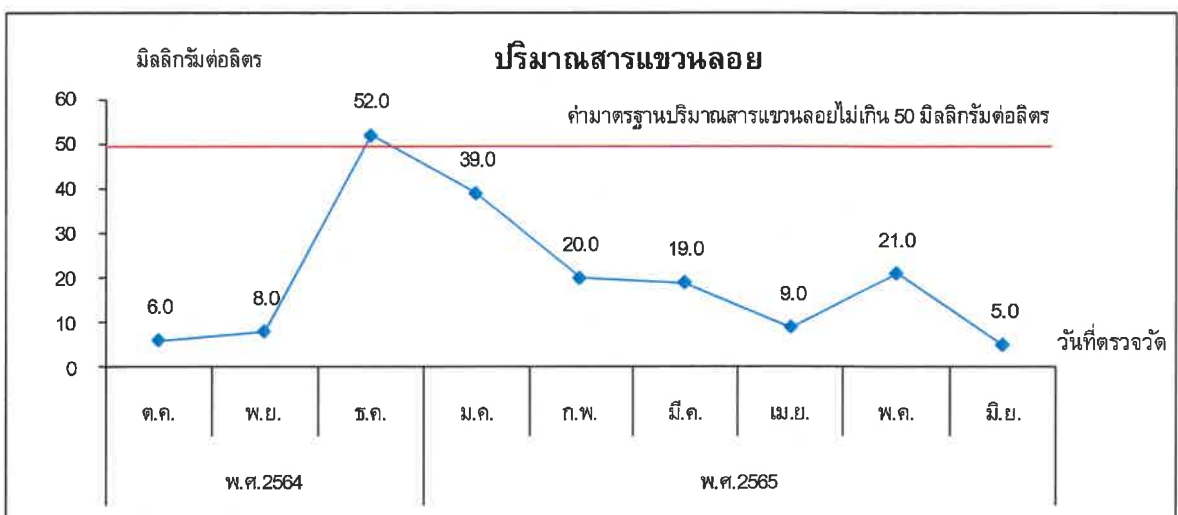
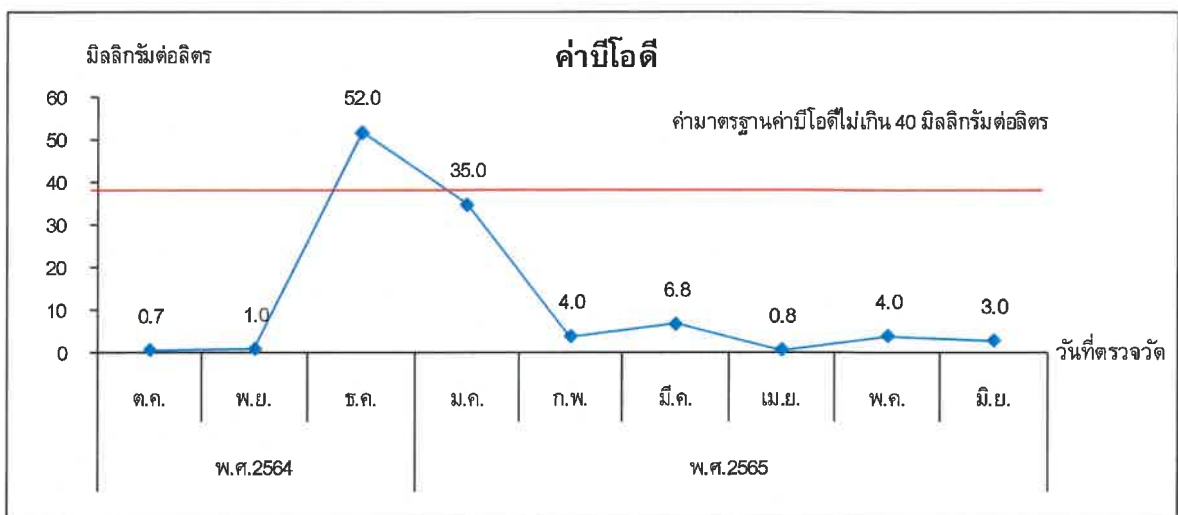
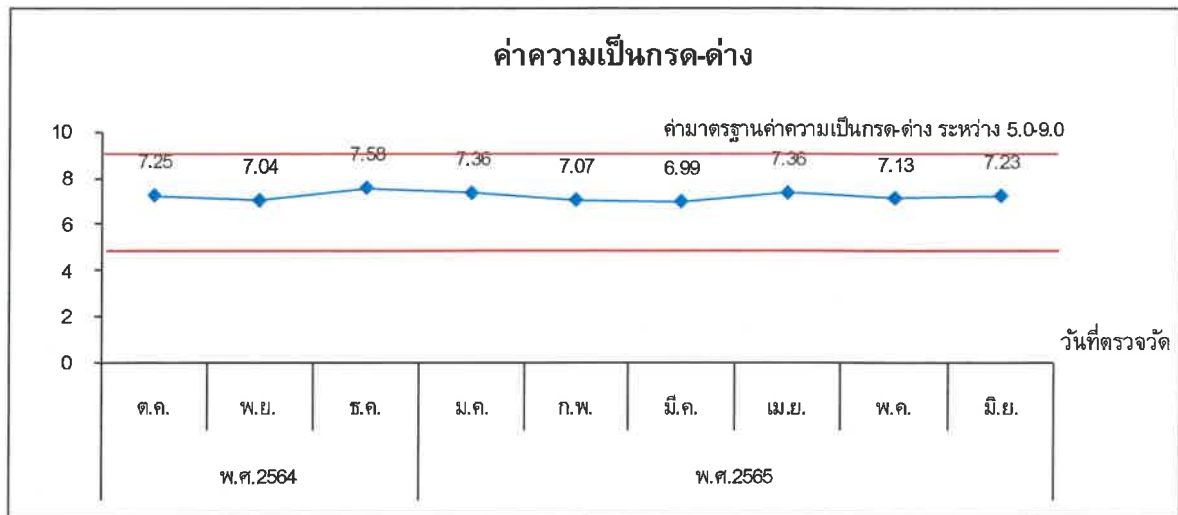
ND = Not Detected (ตรวจวัดไม่พบโดยวิธีทางห้องปฏิบัติการ)

น้ำมันและไขมัน ND < 1.4 มิลลิกรัมต่อลิตร

ทีเคเอ็น ND < 1.00 มิลลิกรัมต่อลิตร

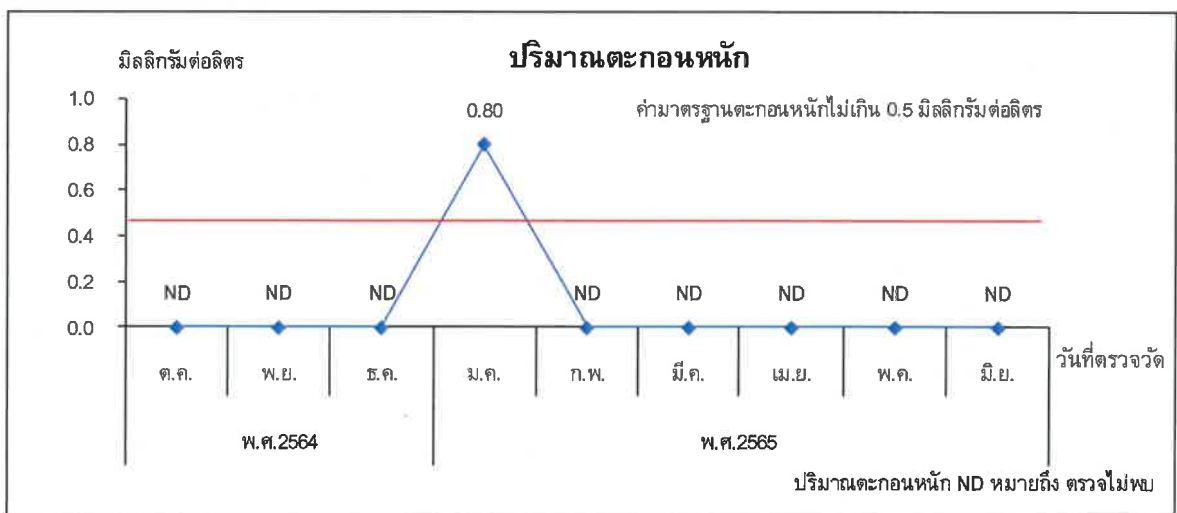
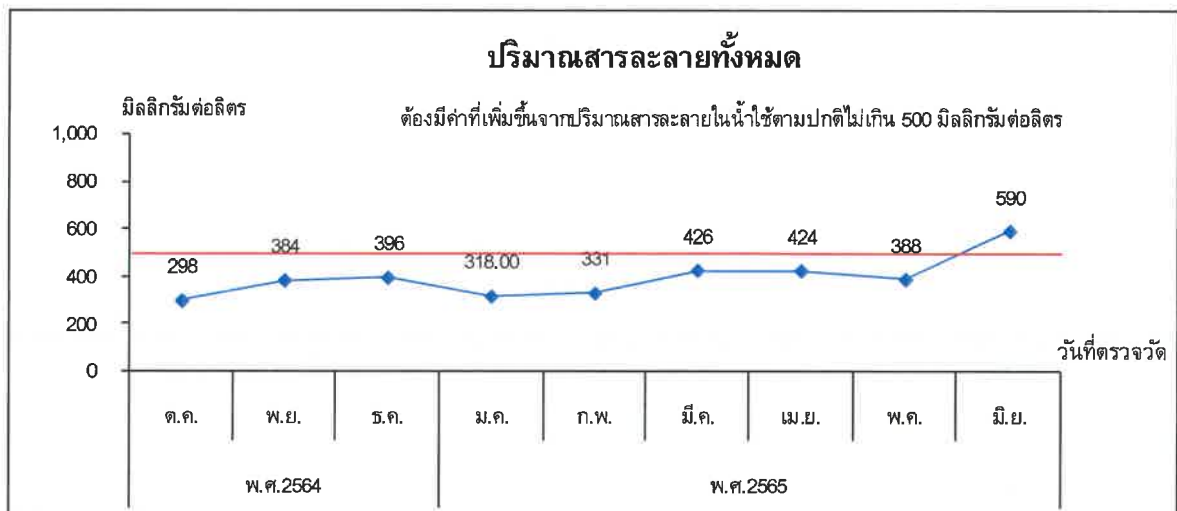
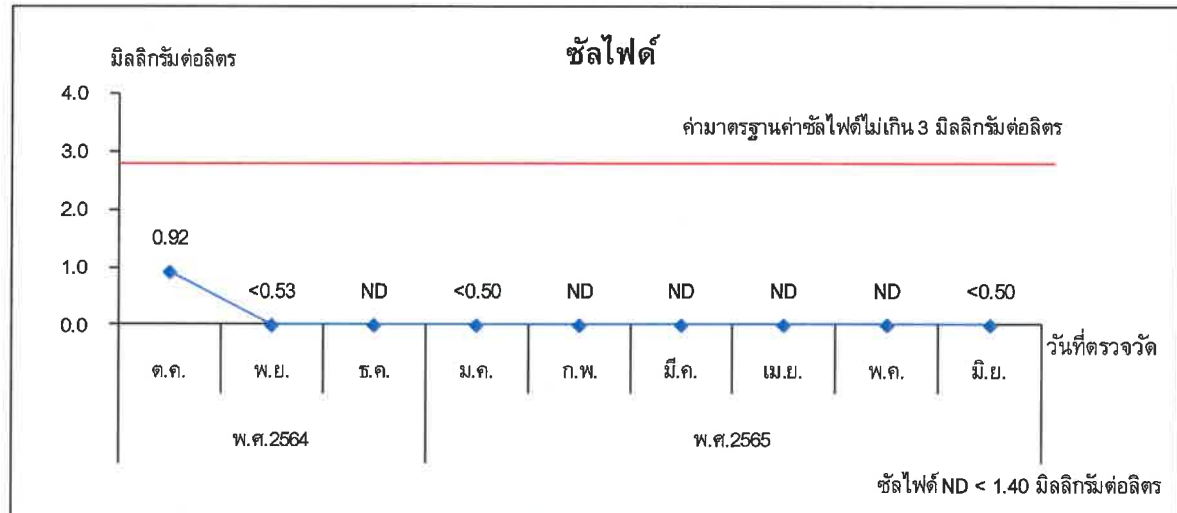
ซัลไฟด์ ND < 1.40 มิลลิกรัมต่อลิตร

รายงานผลการปฏิบัติตามมาตรการป้องกันและแก้ไขผลกระทบสิ่งแวดล้อม และมาตรการติดตามตรวจสอบคุณภาพสิ่งแวดล้อม
โครงการอาคารอยู่อาศัยรวม อมารี เรสซิเดนซ์ ภูเก็ต ของบริษัท อมารี เอ็มเพท ภูเก็ต จำกัด
ระหว่างเดือนมกราคม-มิถุนายน 2565 (ระยะดำเนินการ)

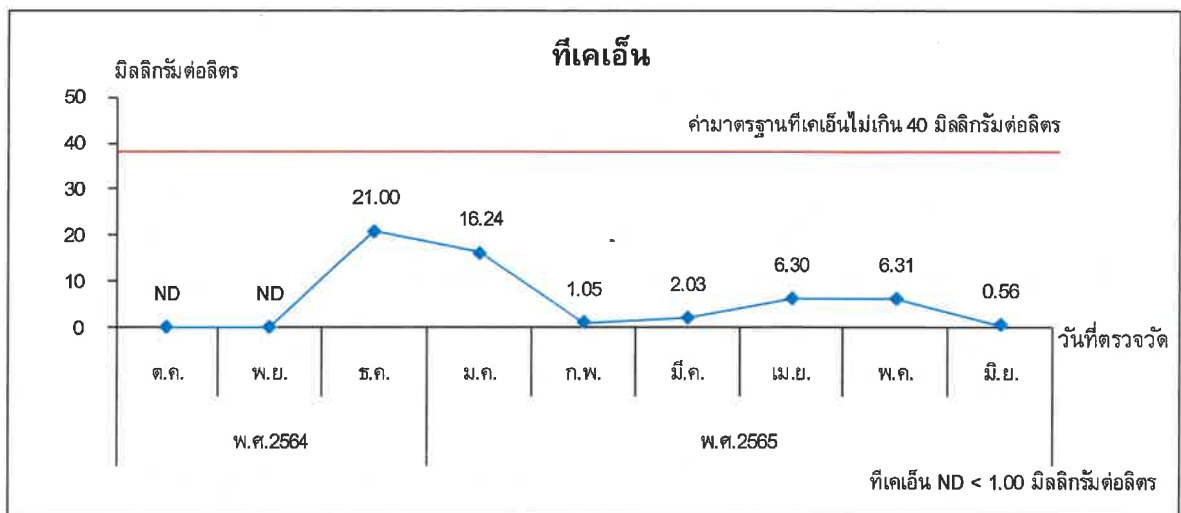
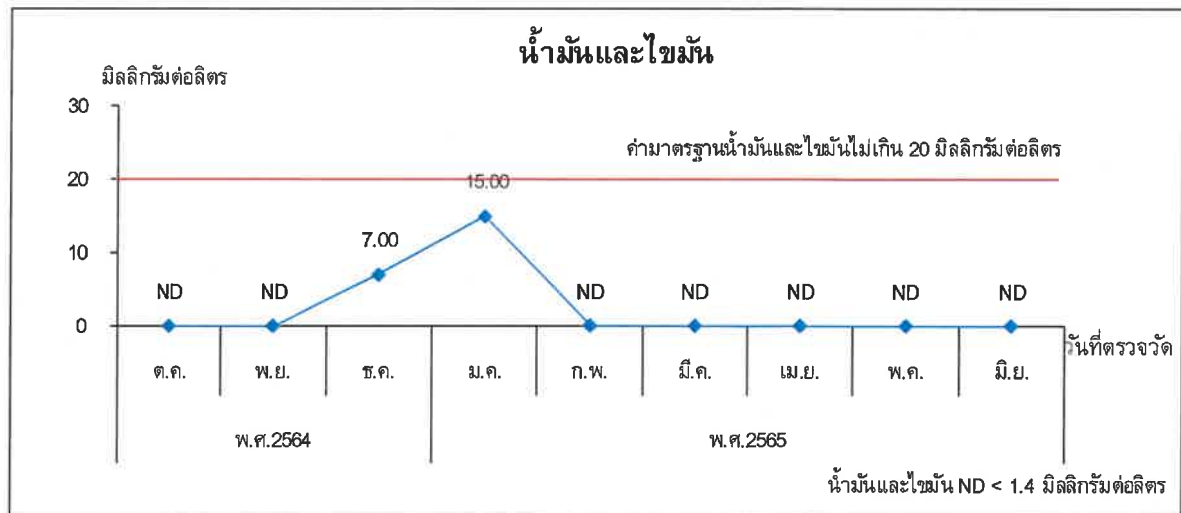


รูปที่ 3.4.5-1 กราฟเปรียบเทียบผลการตรวจวัดคุณภาพน้ำทิ้งจากบ่อตรวจสอบคุณภาพน้ำ
ระหว่างปี 2564-2565

รายงานผลการปฏิบัติตามมาตรการป้องกันและแก้ไขผลกระทบสิ่งแวดล้อม และมาตรการติดตามตรวจสอบคุณภาพสิ่งแวดล้อม
โครงการอาคารอยู่อาศัยรวม อมารี เรสซิเดนซ์ ภูเก็ต ของบริษัท อมารี เอ็นแทท ภูเก็ต จำกัด
ระหว่างเดือนมกราคม-มิถุนายน 2565 (ระยะดำเนินการ)



รูปที่ 3.4.5-1 กราฟเปรียบเทียบผลการตรวจวัดคุณภาพน้ำทิ้งจากบ่อตรวจสอบคุณภาพน้ำ
ระหว่างปี 2564-2565 (ต่อ)



รูปที่ 3.4.5-1 กราฟเปรียบเทียบผลการตรวจวัดคุณภาพน้ำทิ้งจากบ่อตรวจสอบคุณภาพน้ำ
ระหว่างปี 2564-2565 (ต่อ)

3.4.6 การจัดการมูลฝอย

มาตรการกำหนดให้ตรวจสอบสภาพของที่พักขยะรวม ทุกเดือน และตรวจสอบปริมาณมูลฝอยตกค้างทุกสัปดาห์ ตลอดระยะเวลาดำเนินการ

โครงการจัดให้มีห้องพักขยะรวม แยกเป็นห้องพักขยะเปียก และห้องพักขยะแห้ง/รีไซเคิล/อันตราย ซึ่งสามารถรับขยะมูลฝอยของโครงการได้ไม่น้อยกว่า 3 วัน โดยจะมีรถเก็บขนขยะมูลฝอยของบริษัทเอกชนที่ขึ้นทะเบียนกับเทศบาลเมืองป่าตองเข้ามาเก็บขนทุกวัน และมีแม่บ้านทำความสะอาดภายหลังการเข้าเก็บขนทุกวัน

3.4.7 อาชีวอนามัยและความปลอดภัย

มาตรการกำหนดให้ตรวจสอบประสิทธิภาพในการทำงานของระบบกล้องวงจรปิดทุกจุดที่มีการติดตั้งภายในโครงการ ทุก 6 เดือน ตลอดระยะเวลาดำเนินการ

โครงการจัดให้ฝ่ายช่างรับผิดชอบตรวจสอบการทำงานของระบบกล้องวงจรปิดทุกจุดที่มีการติดตั้งในโครงการ โดยมีตรวจสอบผ่านระบบจอมิตเตอร์ในห้องควบคุมส่วนกลาง ตลอดเวลาตามกะการทำงาน

3.4.8 สุขภาพ

มาตรการกำหนดให้บันทึกการตรวจสอบถังขยะ และอาคารห้องพักขยะให้อยู่ในสภาพดีพร้อมใช้งาน ทุกเดือน ตลอดระยะเวลาดำเนินการ

มาตรการกำหนดให้ตรวจสอบและทำลายแหล่งเพาะพันธุ์ลูกน้ำยุงลายบริเวณอาคารห้องพัก ทุกเดือน ตลอดระยะเวลาดำเนินการ

โครงการจัดให้มีห้องพักขยะรวม แยกเป็นห้องพักขยะเปียก และห้องพักขยะแห้ง/รีไซเคิล/อันตราย ซึ่งสามารถรับขยะมูลฝอยของโครงการได้ไม่น้อยกว่า 3 วัน โดยจะมีรถเก็บขนขยะมูลฝอยของบริษัทเอกชนที่ขึ้นทะเบียนกับเทศบาลเมืองป่าตองเข้ามาเก็บขนทุกวัน และมีแม่บ้านทำความสะอาดภายหลังการเข้าเก็บขนทุกวัน

โครงการได้จ้างบริษัท อาร์กอน เซอร์วิส (ประเทศไทย) จำกัด เพื่อเข้ามากำจัดสัตว์ก่อโรคต่าง ๆ ได้แก่ หนู ยุง แมลงสาบ เป็นต้น เป็นประจำเดือนละ 4 ครั้ง (เอกสารแนบ 8 เอกสาร Contact การกำจัดสัตว์ก่อโรค)

3.4.9 การป้องกันอัคคีภัย

มาตรการกำหนดให้ตรวจสอบสภาพการใช้งานของอุปกรณ์ป้องกันอัคคีภัยทุกชนิด บริเวณที่ติดตั้งอุปกรณ์ป้องกันอัคคีภัย และสัญญาณแจ้งเหตุเพลิงไหม้ ทุก 6 เดือนหรือตามคำแนะนำของผู้ผลิต

โครงการจัดให้ฝ่ายช่างรับผิดชอบตรวจสอบการทำงานของระบบป้องกันและระงับอัคคีภัยเป็นประจำทุกเดือน (เอกสารแนบ 5 Preventive maintenance อุปกรณ์ป้องกันอัคคีภัย)